

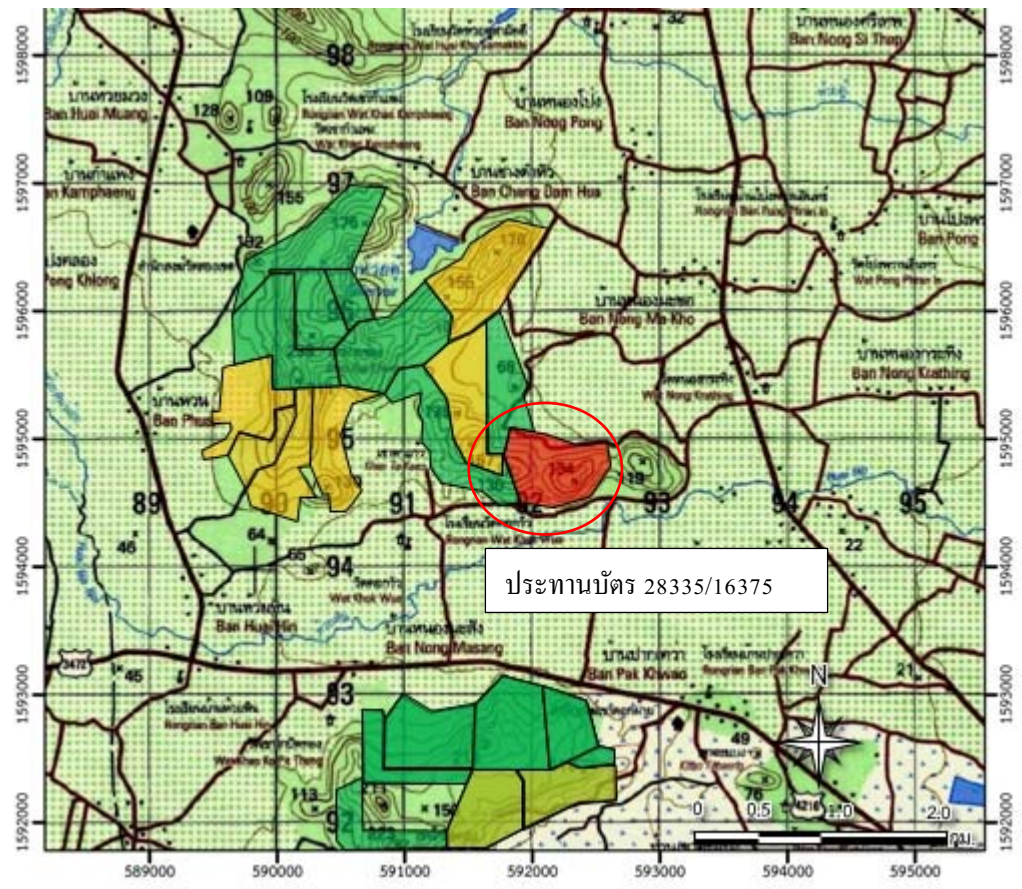
เอกสารแบบ 9

เอกสารประชาสัมพันธ์การทำเหมืองของโครงการ

โครงการเหมืองแร่หินอุตสาหกรรมชนิดหินปูน เพื่ออุตสาหกรรมก่อสร้าง ของบริษัท โรงโม่หินศิลามิตรเจริญ (อุ้มทอง) จำกัด ประทานบัตรที่ 28335/16375

1. พื้นที่ดำเนินโครงการ

โครงการตั้งอยู่ที่ ตำบลหนองไธ้ อำเภอกู่ทอง จังหวัดสุพรรณบุรี



บริเวณพื้นที่ทำเหมืองปัจจุบัน



โรงโม่หินของโครงการ



ป้ายสำนักงานโครงการ

2. ความเป็นมาและกำหนดการเปิดเหมืองของโครงการ

บริษัท โรงโม่หินศิลามิตรเจริญ (อุทอง) จำกัด ได้รับอนุญาตทำเหมืองหินอุตสาหกรรมชนิดหินปูนเพื่ออุตสาหกรรมก่อสร้าง ตามคำขอประทานบัตรที่ 3/2559 ได้รับอนุญาตเป็นประทานบัตรที่ 28335/16375 ตั้งแต่วันที่ 5 สิงหาคม 2562 ถึงวันที่ 4 สิงหาคม 2587 รวมอายุประทานบัตร 25 ปี

3. ผลประโยชน์ต่อชุมชน

ผลประโยชน์ที่โครงการมอบให้กับชุมชน มีทั้งทางตรงและทางอ้อม ดังนี้

(1) ผลประโยชน์ทางตรง ค่าภาคหลวงแร่ที่ท้องถิ่นจะได้รับ (60%) ของค่าภาคหลวงแร่

- เทศบาลตำบลหนองไธ้ (20% ของค่าภาคหลวงแร่)
- อบจ.สุพรรณบุรี (20% ของค่าภาคหลวงแร่)
- อบต./เทศบาลอื่นๆ ในจังหวัดสุพรรณบุรี (10% ของค่าภาคหลวงแร่)
- อบต./เทศบาลอื่นๆ ในจังหวัดอื่นๆ (10% ของค่าภาคหลวงแร่)

(2) ผลประโยชน์ทางอ้อม แผนงานด้านมวลชนสัมพันธ์

(2.1) จัดทำแผนงานการจัดตั้งคณะกรรมการมวลชนสัมพันธ์

เพื่อเป็นการลดช่องว่างระหว่างเหมืองและชุมชนรอบเหมือง ที่มีทั้งการต่อต้านและสนับสนุนการทำเหมือง จึงสมควรให้มีการจัดตั้งคณะกรรมการมวลชนสัมพันธ์ เป็นทางเลือกหนึ่งที่จะช่วยให้เกิดความเข้าใจกันและเป็นความรู้สึกที่ดีต่อกัน อันจะทำให้เหมืองแร่และชุมชนอยู่ด้วยกันได้อย่างมีความสุข ทั้งสองฝ่าย เพื่อเป็นตัวขับเคลื่อนให้เป็นไปตามเป้าหมายของโครงการต่อไป

(2.2) โครงการจะให้ความร่วมมือกับกิจกรรมทางสังคม เช่น การให้ทุนการศึกษาแก่นักเรียน การบริจาควัสดุอุปกรณ์แก่หน่วยงานต่างๆ และการทำนุบำรุงศาสนา เป็นต้น

4. มาตรการและผลการดำเนินงานตามมาตรการป้องกันและแก้ไขผลกระทบสิ่งแวดล้อม



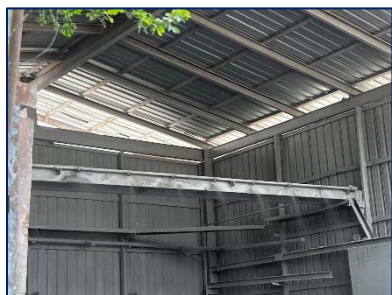
1. ฉีดพรมน้ำบริเวณที่ก่อให้เกิดฝุ่น
ละออง



2. จุดล้างล้อก่อนออกพื้นที่
โครงการ



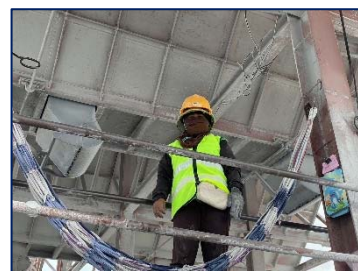
3. ดูแลโรงโม่หินของโครงการให้เป็นไป
ตามประกาศกรมอุตสาหกรรมพื้นฐานและ
การเหมืองแร่



4. จุดสเปรย์น้ำบริเวณปากโม่หิน



5. กำหนดระยะเวลาการระบเปิดไม่
เกินวันละ 1 ครั้ง ในช่วงเวลา
16.00-17.00 น.



6. พนักงานสวมใส่อุปกรณ์ป้องกัน
อันตรายส่วนบุคคล



7. พื้นที่กองแร่



8. จำกัดความเร็วของรถบรรทุกให้
ไม่เกิน 30 กม./ชม.



9. การปิดคลุมผ้าใบรถบรรทุก

5. ข้อมูลด้านการอนุรักษ์สิ่งแวดล้อมบริเวณใกล้เคียงชุมชน โครงการให้ความสำคัญกับพื้นที่ป่าไม้จึงให้
ความรู้ ความเข้าใจ เพื่อให้คนงานตระหนักถึงความสำคัญของป่าไม้และกำหนดมาตรการห้ามพนักงานหรือคนงาน
เหมือง ลักลอบตัดไม้และล่าสัตว์ป่า รวมทั้งไข่และตัวอ่อนของสัตว์ป่าบริเวณโครงการและพื้นที่ป่าไม้บริเวณใกล้เคียง
อย่างเด็ดขาด และจะต้องมีบทลงโทษที่จะต้องนำมาปฏิบัติอย่างเคร่งครัด

6. มาตรการและผลการติดตามตรวจสอบผลกระทบสิ่งแวดล้อม

สถานี	ผลการตรวจวัด	
1) คุณภาพอากาศ จำนวน 4 จุด ได้แก่	วันที่ 1-4 ตุลาคม 2567	
	ฝุ่นละอองแขวนลอย	ฝุ่นละอองขนาดเล็กไม่เกิน 10 ไมครอน
สำนักสงฆ์เขาตาก้าว	0.060-0.073 มก./ลบ.ม.	0.031-0.039 มก./ลบ.ม.
สำนักสงฆ์อ่างแก้วเขาชายธง	0.031-0.074 มก./ลบ.ม.	0.028-0.040 มก./ลบ.ม.
โรงโม่หินศิลามิตรเจริญ (อุ้มทอง)	0.225-0.266 มก./ลบ.ม.	0.094-0.105 มก./ลบ.ม.
กลุ่มบ้านห้วยหิน (บ้านพวน)	0.046-0.052 มก./ลบ.ม.	0.032-0.034 มก./ลบ.ม.
2) ระดับเสียง จำนวน 4 จุด ได้แก่	ระดับเสียงเฉลี่ย 24 ชั่วโมง	ระดับเสียงสูงสุด
สำนักสงฆ์เขาตาก้าว	59.6-63.7 เดซิเบล (เอ)	97.7-99.5 เดซิเบล(เอ)
สำนักสงฆ์อ่างแก้วเขาชายธง	56.8-58.1 เดซิเบล(เอ)	98.4-99.6 เดซิเบล(เอ)
โรงโม่หินศิลามิตรเจริญ (อุ้มทอง)	59.9-62.8 เดซิเบล(เอ)	92.8-96.7 เดซิเบล(เอ)
กลุ่มบ้านห้วยหิน (บ้านพวน)	61.1-62.0 เดซิเบล(เอ)	97.7-100.1 เดซิเบล(เอ)
3) ความสั่นสะเทือน จำนวน 1 จุด ได้แก่	วันที่ 2 ตุลาคม 2567	
สำนักสงฆ์เขาตาก้าว	แนวแกนขวาง (TRANSVERSE) ความถี่มีค่าเท่ากับ 29 เฮิรตซ์ ความเร็วของอนุภาค มีค่าเท่ากับ 1.100 มม./วินาที การขจัด มีค่าเท่ากับ 0.006 มม. แนวแกนตั้ง (VERICAL) ความถี่มีค่าเท่ากับ 26 เฮิรตซ์ ความเร็วของอนุภาค มีค่าเท่ากับ 0.825 มม./วินาที การขจัดมีค่าเท่ากับ 0.006 มม. และแนวแกนยาว (LONGTODINAL) ความถี่มีค่าเท่ากับ 63 เฮิรตซ์ ความเร็วของอนุภาค มีค่าเท่ากับ 1.125 มม./วินาที การขจัดมีค่าเท่ากับ 0.006 มม.	
4) คุณภาพน้ำผิวดิน จำนวน 3 จุด ได้แก่	วันที่ 2 ตุลาคม 2567	
ห้วยหินก่อนไหลผ่านเข้าใกล้โครงการ	ค่าความเป็นกรด-ด่าง มีค่าเท่ากับ 7.7 ปริมาณสารแขวนลอยรวม มีค่าเท่ากับ 6.0 มก./ล. ปริมาณสารทั้งหมดที่ละลายได้มีค่าเท่ากับ 464 มก./ล. ความกระด้างทั้งหมด มีค่าเท่ากับ 340 มก./ล. ความขุ่นมีค่าเท่ากับ 8.4 เอ็นทียู ปริมาณซิลิเฟตมีค่าเท่ากับ 72 มก./ล. ปริมาณเหล็กทั้งหมดมีค่าเท่ากับ 0.205 มก./ล. ปริมาณสารหนูมีค่าเท่ากับ 0.0045 มก./ล. ปริมาณแคดเมียมมีค่าน้อยกว่า 0.003 มก./ล. และปริมาณตะกั่วมีค่าน้อยกว่า 0.007 มก./ล.	
บ่อ Sump รับน้ำในชุมชนเมือง	ค่าความเป็นกรด-ด่าง มีค่าเท่ากับ 7.7 ปริมาณสารแขวนลอยรวม มีค่าน้อยกว่า 2.5 มก./ล. ปริมาณสารทั้งหมดที่ละลายได้มีค่าเท่ากับ 892 มก./ล. ความกระด้างทั้งหมด มีค่าเท่ากับ 682 มก./ล. ความขุ่นมีค่าเท่ากับ 0.31 เอ็นทียู ปริมาณซิลิเฟตมีค่าเท่ากับ 536 มก./ล. ปริมาณเหล็กทั้งหมดมีค่าน้อยกว่า 0.005 มก./ล. ปริมาณสารหนูมีค่าน้อยกว่า 0.0015 มก./ล. ปริมาณแคดเมียมมีค่าน้อยกว่า 0.003 มก./ล. และปริมาณตะกั่วมีค่าน้อยกว่า 0.007 มก./ล.	
ห้วยหินหลังไหลผ่านเข้าใกล้โครงการ	ค่าความเป็นกรด-ด่าง มีค่าเท่ากับ 7.9 ปริมาณสารแขวนลอยรวม มีค่าเท่ากับ 16 มก./ล. ปริมาณสารทั้งหมดที่ละลายได้มีค่าเท่ากับ 450 มก./ล. ความกระด้างทั้งหมด มีค่าเท่ากับ 311 มก./ล. ความขุ่น มีค่าเท่ากับ 32 เอ็นทียู ปริมาณซิลิเฟตมีค่าเท่ากับ 95 มก./ล. ปริมาณเหล็กทั้งหมดมีค่าเท่ากับ 0.518 มก./ล. ปริมาณสารหนูมีค่าเท่ากับ 0.0052 มก./ล. ปริมาณแคดเมียมมีค่าน้อยกว่า 0.003 มก./ล. และปริมาณตะกั่วมีค่าน้อยกว่า 0.007 มก./ล.	

สถานี	ผลการตรวจวัด
5) คุณภาพน้ำใต้ดิน จำนวน 2 จุด ได้แก่ บ่อบาดาลบ้านห้วยหิน บ่อบาดาลบ้านเขาดาก้าว	วันที่ 2 ตุลาคม 2567 ค่าความเป็นกรด-ด่าง มีค่าเท่ากับ 7.2 ปริมาณสารแขวนลอยรวม มีค่าน้อยกว่า 2.5 มก./ล. ปริมาณสารทั้งหมดที่ละลายได้มีค่าเท่ากับ 650 มก./ล. ความกระด้างทั้งหมด มีค่าเท่ากับ 436 มก./ล. ความขุ่น มีค่าเท่ากับ 0.27 เอ็นทียู ปริมาณซิลิเฟตมีค่าเท่ากับ 147 มก./ล. ปริมาณเหล็กทั้งหมดมีค่าเท่ากับ 0.027 มก./ล. ปริมาณสารหนูมีค่าเท่ากับ 0.0039 มก./ล. ปริมาณแคดเมียมมีค่าน้อยกว่า 0.001 มก./ล. และปริมาณตะกั่วมีค่าเท่ากับ 0.007 มก./ล. ค่าความเป็นกรด-ด่าง มีค่าเท่ากับ 7.1 ปริมาณสารแขวนลอยรวม มีค่าเท่ากับ 2.5 มก./ล. ปริมาณสารทั้งหมดที่ละลายได้มีค่าเท่ากับ 642 มก./ล. ความกระด้างทั้งหมด มีค่าเท่ากับ 484 มก./ล. ความขุ่น มีค่าเท่ากับ 0.23 เอ็นทียู ปริมาณซิลิเฟตมีค่าเท่ากับ 196 มก./ล. ปริมาณเหล็กทั้งหมดมีค่าเท่ากับ 0.018 มก./ล. ปริมาณสารหนูมีค่าเท่ากับ 0.0004 มก./ล. ปริมาณแคดเมียมมีค่าน้อยกว่า 0.001 มก./ล. และปริมาณตะกั่วมีค่าน้อยกว่า 0.003 มก./ล.

หากต้องการสอบถามข้อมูลเพิ่มเติมสามารถสอบถามได้ที่

สำนักงานโครงการ : บริษัท โรงโมหินศิลามิตรเจริญ (อุ้มทอง) จำกัด

212 หมู่ที่ 5 ตำบลหนองไธ้ อำเภออุ้มทอง จังหวัดสุพรรณบุรี

โทรศัพท์: 081-990-9913 โทรสาร: 0-3548-1418